

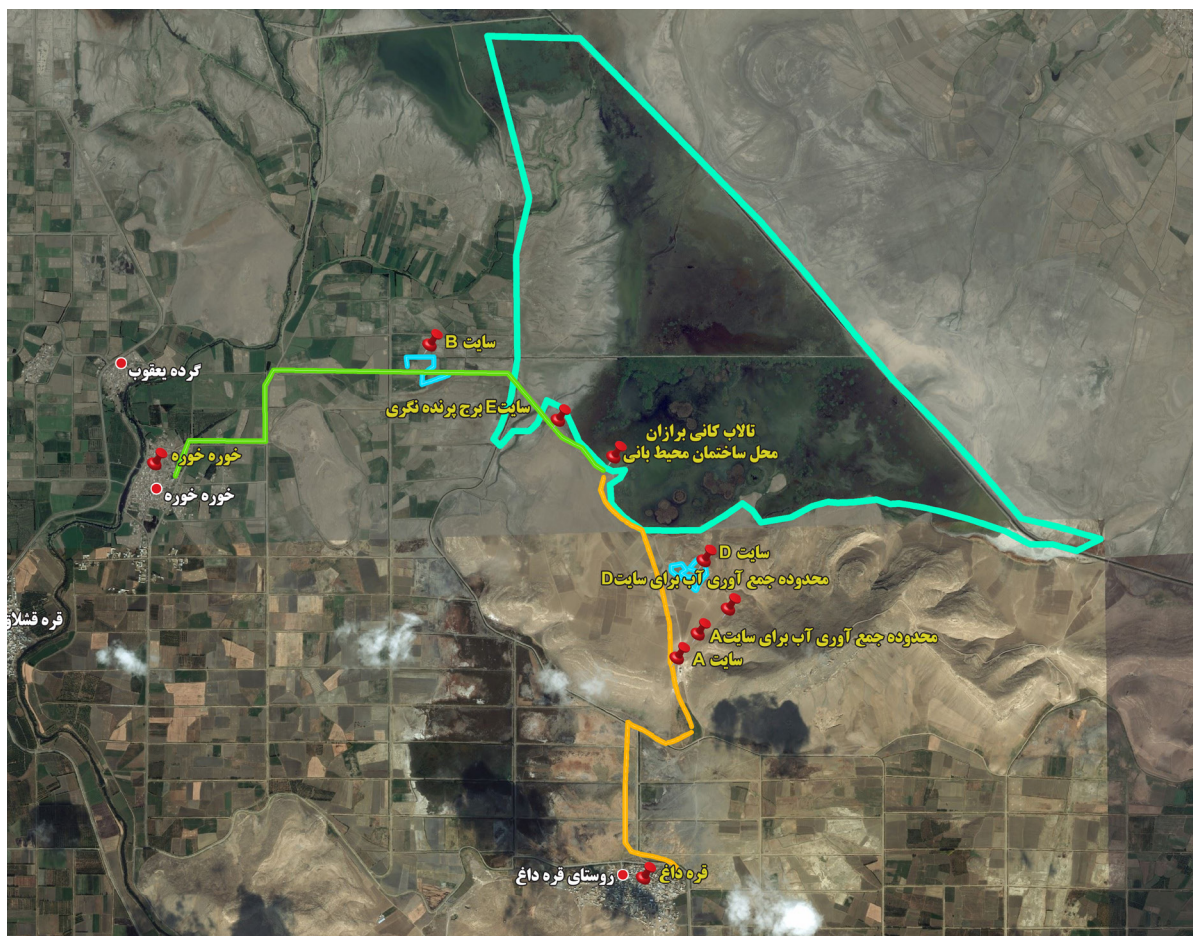
پیشگفتار

در میان زیست‌بوم‌های ایران، تالاب‌ها باعث شکل‌گیری و جریان مستمر تولیدات و خدماتی شده‌اند که بصورت مستقیم و غیرمستقیم در حیات اقتصادی- اجتماعی انسان‌ها موثر بوده‌اند. از اینرو بررسی پراکنش مکانی تمدن‌های فلات ایران در حاشیه این اکوسیستم‌ها نیز به خوبی بیانگر این موضوع است که این سیستم‌های طبیعی برای سال‌های متمادی حیات و تمدن بشری را پشتیبانی و بقای آن را در شرایط نامناسب محیطی و مخاطرات مختلف تضمین کرده‌اند. تالاب کانی‌برازان در قسمت شمالی حوضه آبریز رودخانه مهاباد در جنوب دریاچه ارومیه، در شهرستان مهاباد واقع شده است. در کنار تمامی ارزش‌ها و کارکردهای این تالاب، برخورداری از جنبه‌های زیباشناختی و منظرهای منحصر بفرد از ویژگی‌های مهم این تالاب بوده و قطع و یقین از جنبه طبیعت‌گردی و جذب گردشگران حائز اهمیت فراوان است.

پس از مطالعه و تهیه طرح جامع توسعه گردشگری پناهگاه حیات وحش تالاب کانی‌برازان، در فاز دوم اقدام به انجام مطالعات طراحی و معماری سازه‌ها و محوطه این تالاب گردید که نتایج این مطالعه منجر به تولید نقشه‌های اجرایی شد که خلاصه آن در این مختصر جهت آشنایی مدیران و تصمیم‌گیران با جنبه‌های مختلف از جمله سازه‌ها، لوکیشن‌ها و هزینه‌ها ارائه شده است. هدف از تهیه این خلاصه ارائه اطلاعات لازم برای دست‌اندرکاران جهت اجرای طرح جامع توسعه گردشگری تالاب کانی‌برازان و احداث زیرساخت‌ها و بناهای لازم می‌باشد.

جدول ۱. خلاصه جزییات اجرایی سایت‌ها و اولویت اجرای آنها

محل / سایت	سازه‌های در نظر گرفته شده	اولویت اجرا	اعتبار مورد نیاز (حدودی - میلیارد تومن)*
D در تپه‌های اطراف ضلع جنوبی تالاب	۱. سکوهای نظاره و نقاشی ۲. مسیر بازدید ۳. کمپ یا سکوهای اقامتی ۴. بازچه محلی و بوفه ۵. سرویس بهداشتی و مرکز موقت دپوی پسماندها ۶. پارکینگ موقت ۷. سیستم تأمین آب از سطوح آبیگر باران و تاسیسات وابسته	۱	۳
E با فاصله اندکی از تالاب در ضلع غربی	۱. برج پرندنگری ۲. مسیر دسترسی صخره‌ای	۱	۱,۵
A قسمت شمالی روستای قره‌داغ در محل ساختمان‌های سابق میراث فرهنگی	۱. مرکز آموزش تالابی ۲. پلازای ورودی ۳. مرکز مدیریتی - خدماتی ۴. پارکینگ ۵. سرویس بهداشتی و تصفیه‌خانه فاضلاب ۶. مرکز اطلاع‌رسانی ۷. ساختمان نگهبانی ۸. فضاهای تجاری ۹. سیستم تأمین آب از سطوح آب‌گیر باران و تاسیسات وابسته	۲	۲,۵
B قسمت غربی تالاب از سمت روستای خورخورره، بعد از روستا در کنار کانال زهکش	۱. اکوموزه گیاه‌شناسی و جانورشناسی ۲. پلازای ورودی ۳. ساختمان نگهبانی ۴. سرویس بهداشتی و تصفیه‌خانه فاضلاب ۵. سیستم تأمین آب از روستا	۲	۲,۸



شکل ۱. نمای کلی از سایت‌ها

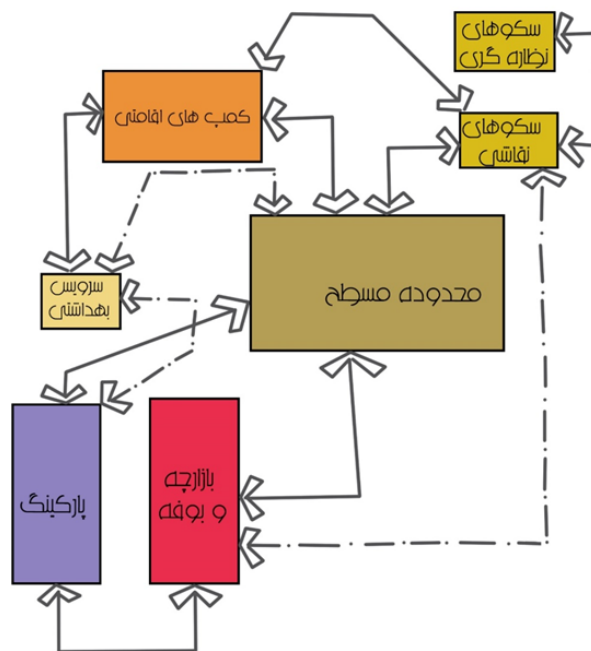
سایت D

سایت D در قسمت جنوبی تالاب کانی‌برازان روی ارتفاعات اطراف تالاب در تپه‌ای مشرف به تالاب قرار گرفته که با قرار گرفتن در محل این سایت دید کاملی به تالاب وجود خواهد داشت. مسیر اصلی دسترسی به این سایت از طریق روستای قره‌داغ است که پس از عبور از روستا باید به سوی تپه‌ای که در سمت شمالی روستا واقع شده است حرکت کرد و پس از پشت سر گذاشتن ساختمان‌های میراث فرهنگی (سایت A) و پس از سرازیر شدن به آن سوی تپه، با کمی انحراف به راست از جاده اصلی به سایت D می‌رسیم. فاصله روستای قره‌داغ تا محل سایت D ۳/۲ کیلومتر ماشین‌رو است. دسترسی دیگری نیز از سمت روستای خورخوره به این سایت وجود دارد که از قسمت غربی تالاب این دسترسی ایجاد می‌شود. از ویژگی‌های این سایت می‌توان به موارد زیر اشاره کرد:

- این سایت از نظر همسایگی عوارض طبیعی بر روی چین خوردگی سنگی قرار داشته و در همسایگی مستقیم محدوده آبیگری تالاب می‌باشد
- دید مستقیم به محدوده آبیگری تالاب دارد
- دید مستقیم به محدوده نقاط طراحی E و دید دوردست به نقطه B را داراست
- بستر سایت D به صورت ترکیبی صخره‌ای- خاکی است
- سازه‌های این سایت شامل: صفه نظاره‌گری، عکاسی و نقاشی از طبیعت، مسیر بازدید، کمپ یا سکوه‌های اقامتی، بازآچه محلی و بوفه، سرویس بهداشتی و مرکز موقت دپوی پسماندها، پارکینگ موقت، سیستم تأمین آب (غیر شرب) از سطوح آبیگر باران و تاسیسات وابسته

جدول ۲. برنامه فیزیکی بخش‌های توسعه سایت D

کاربری	مساحت کل (m ²)	محدوده بلافصل (m ²)	تعداد طبقات	توضیحات
صفه‌های نظاره‌گری و عکاسی	۵۰	۵۰	۱	نیمه باز
سکوه‌های نقاشی	۵۰	۱۵۰	۰	باز و نیمه باز
کمپ اقامتی	۵۰	۵۰	۱	نیمه باز - بسته
سرویس بهداشتی	۲۰	۲۰	۱	سرپوشیده
پارکینگ	۱۰۰	۰.۰	۰.۰	باز



سایت E

این سایت نزدیک‌ترین فاصله را به تالاب دارد و در واقع در حاشیه غربی تالاب روی تپه‌ای کم‌ارتفاع و صخره‌ای واقع شده است. به دلیل نزدیکی به زیستگاه پرندگان و محل تجمع آنها، موقعیت بسیار مناسبی برای رصد پرندگان و پرندنگری می‌باشد. دسترسی اصلی این سایت از محل روستای خورخوره امکان‌پذیر است و فاصله آن با روستا حدود ۳/۷ کیلومتر می‌باشد، اگرچه دسترسی از طرف رستای قرهداغ نیز قابل انجام است. تنها سازه‌ای که در این سایت پیش‌بینی شده، برج پرندنگری است، با این حال نیازمند ایجاد مسیر دسترسی از تپه صخره‌ای نیز می‌باشد.



شکل ۲. نمای سازه ۳ بعدی در نظر گرفته شده برای سایت E

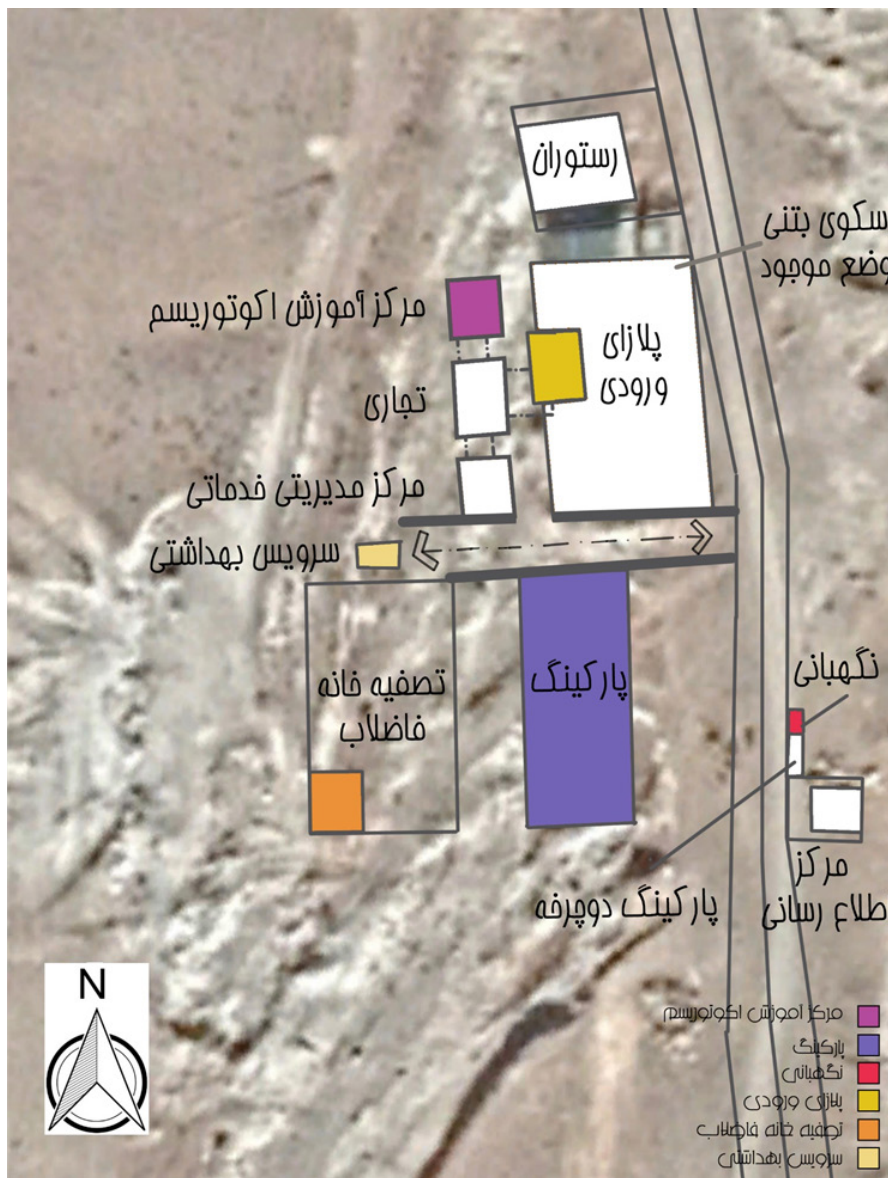
سایت A

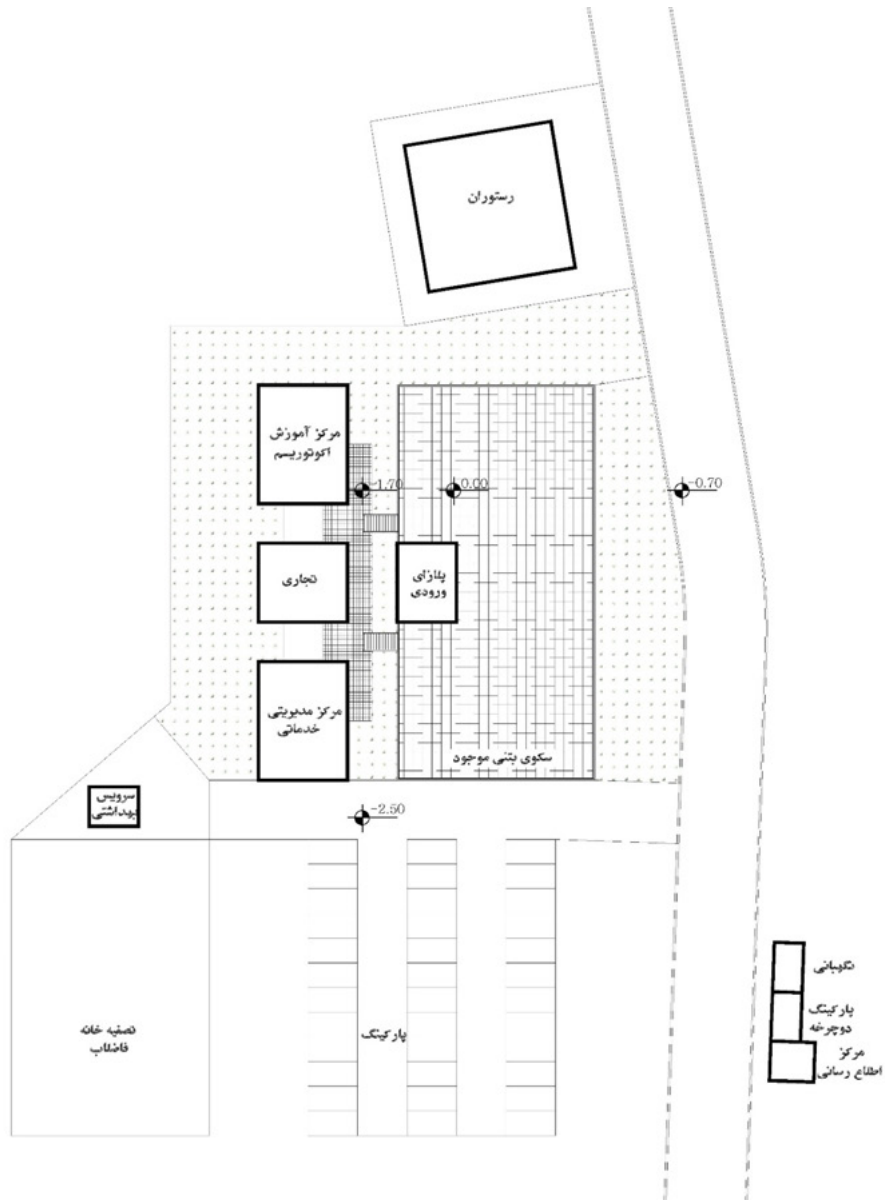
این سایت که در همان محل ساختمان‌های متروک میراث‌فرهنگی و گردشگری واقع شده در جنوب تالاب کانی‌برازان و شمال روستای قره‌داغ در شیب تپه‌ای کم ارتفاع که جهت شیب نیز جنوبی است واقع شده است. این سایت از نظر همسایگی در عوارض طبیعی بین دو چین خوردگی قرار گرفته که از سمت شرق دارای چین خوردگی نسبتاً مرتفع و از غرب دارای چین خوردگی سطح متوسطی قرار دارد. دارای دید بصری مستقیم به روستای قره‌داغ است و دید مستقیم به محدوده آبیگری تالاب ندارد. فاصله این سایت از روستای قره‌داغ ۲/۳ کیلومتر می‌باشد.

سازه‌های پیش‌بینی شده برای سایت A شامل: پلازای ورودی، مرکز آموزش اکوتوریسم، مرکز مدیریتی - خدماتی، تجاری، پارکینگ، سرویس بهداشتی، تصفیه‌خانه فاضلاب، نگهبانی، مرکز اطلاع‌رسانی، پارکینگ دوچرخه و سیستم تأمین آب غیر شرب) از سطوح آبیگر باران.



شکل ۳. وضعیت شیب در نقطه A نسبت به راه بلافاصل در جهت شمال - جنوب (راست) و در جهت شرقی - غربی (چپ)





سایت B

این سایت که در حاشیه غربی و نرسیده به تالاب قرار گرفته، مابین روستای خورخوره و تالاب کانی‌برازان واقع شده است. توپوگرافی محدوده در محل سایت B مسطح بوده و سازه‌های پیش‌بینی شده در حاشیه یکی از کانال‌ها قرار دارد. مسیر اصلی سایت از روستای خورخوره بوده با این حال از مسیر روستای قره‌داغ نیز می‌توان به این محل دسترسی داشت.

این سایت از نظر همسایگی عوارض طبیعی در محدوده تقریباً مسطحی قرار دارد. دارای دید بصری مستقیم به روستای خورخوره می‌باشد. دید مستقیم به محدوده آبیگری تالاب دارد و دید مستقیم به محدوده نقاط طراحی D و دید دوردست به نقطه E را داراست. سایت هم‌جوار مسیر دسترسی از نوع آسفالتی اصلی است. فاصله این سایت از روستای خورخوره ۳/۷ کیلومتر است.

سازه‌های پیش‌بینی شده برای این سایت شامل: اکوموزه گیاه‌شناسی و جانورشناسی، پلازای ورودی، نگهبانی، پارکینگ، پارکینگ دوچرخه، تجاری، اکوکافه و سیستم تصفیه‌خانه فاضلاب هستند.

